

# RACINES

solo chorégraphique d'Anne-Cécile Chane-Tune



**Contact diffusion**  
**Anne-Cécile Chane-Tune**

[diffusion.racines@gmail.com](mailto:diffusion.racines@gmail.com)  
+32 479 59 86 86

**Contact production**  
**Emmanuel De Candido**

[production.racines@gmail.com](mailto:production.racines@gmail.com)  
+32 486 24 04 83  
soutenu par la Compagnie MAPS

**Contact artistique**  
**Anne-Cécile Chane-Tune**

[chanetune.annececile@gmail.com](mailto:chanetune.annececile@gmail.com)  
+32 479 59 86 86  
+33 6 78 55 22 87



*« J'ai constamment insisté jusqu'ici sur le fait que l'identité est faite de multiples appartenances ; mais il est indispensable d'insister tout autant sur le fait qu'elle est une, et que nous la vivons comme un tout. L'identité d'une personne n'est pas une juxtaposition d'appartenances autonomes, ce n'est pas un patchwork, c'est un dessin sur une peau tendue ; qu'une seule appartenance soit touchée, et c'est toute la personne qui vibre. »*

*Amin Maalouf, Les identités meurtrières*

**RACINES** / Concept, chorégraphie, interprétation : **Anne-Cécile Chane-Tune** / Assistante artistique et plasticienne : **Zoé Joarlette** / Régie générale : **Clément Papin** / Réalisatrice sonore : **Sophie Berger** / Créateur lumière : **Frédéric Nicaise** / Costumes : **Line De Munnynck** / Chargé de production : **Emmanuel De Candido** / Regard extérieur : **Bob Verschueren**

Coproduction : **Théâtre le Marni** (bel), **Maison des Cultures de Molenbeek** (bel), **Pierre de Lune** (bel), avec l'aide de la **Fédération Wallonie-Bruxelles** (Service de la danse). Soutiens : **Studios de Virecourt** (fr), **Charleroi Danse** - Centre Chorégraphique de la Fédération Wallonie-Bruxelles (bel), **La Cité des Arts** et **Léspas** de l'Île de la Réunion (fr), **Summit Festival** (all.), **Scie Festival** (it.), **Hybrid StudioS** (bel). Diffusion soutenue par **Parcours Asbl** (bel). Production Déléguée soutenue par la **Compagnie MAPS** (bel).

# RACINES

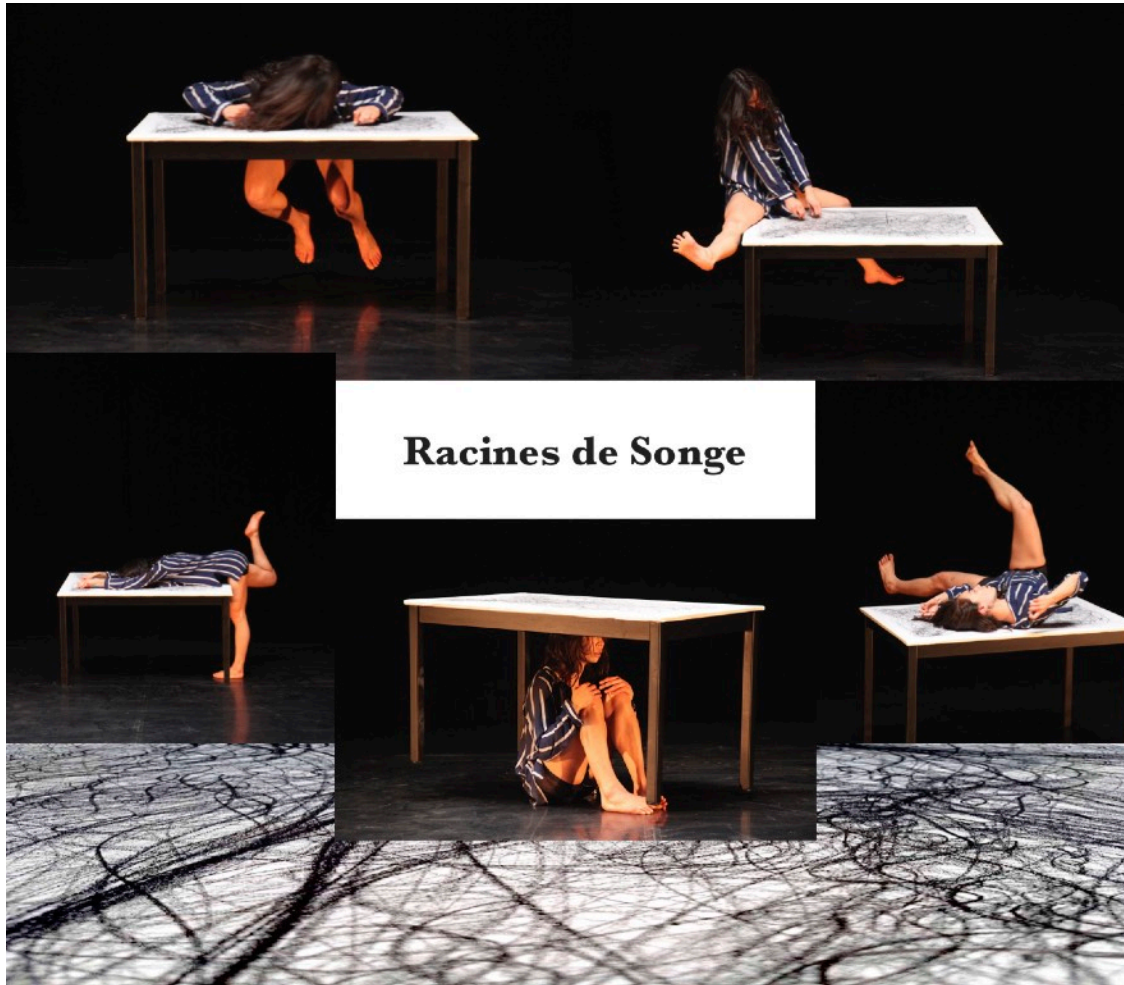
*Racines* est une expérience sensorielle qui mêle danse, arts plastiques et mouvance végétale. Entre graphite, eau et argile, ce solo invite le public à se laisser guider par ses perceptions et à pénétrer dans un paysage mouvant et poétique, teinté d'humour et d'humeur vivante. Ce diptyque dévoile le dessous de nos icebergs et nous plonge dans la terre... la tête la première ! Le corps s'y révèle par un état de conscience à vif, et laisse traces, évoquant parfois la tragédie, le désir ou la dérision. Il questionne le commun de nos racines ancestrales et le mouvement convergeant entre l'humanité et la vie végétale.

*« Alchimie entre le corps et la matière, le mouvement et le trait, Racines renvoie aux fondements, aux essentiels – la terre, l'eau, la fécondité, la vie – dans une lente exploration, entre ombres et lumière, du soi profond, primitif. Un retour aux sources, à la racine, l'âme à nu, les mains dans l'humus, ô combien confrontant en ces temps si houleux. » - Stéphanie Bocart - La Libre Belgique*

Créé au théâtre **Marni en Février 2021** à Bruxelles, ce solo part dès 2021 en tournée en Belgique et à l'étranger pour une première vingtaine de représentations (voir « calendrier » page 6).

## Teaser

<https://vimeo.com/543083460>



## Racines de Songe

## HUMUS ET CULTURE DU PROJET

Les recherches de RACINES se sont élaborées autour de trois liens solidaires :

**Le lien entre le corps végétal et le corps humain**, par l'étude autodidacte de la biologie et de la botanique, et par l'étude de la bio-mécanique et de l'anatomie.

**Le lien héréditaire**, par l'histoire de nos ancêtres communs et celle de l'humanité via la philosophie, l'anthropologie et la sociologie.

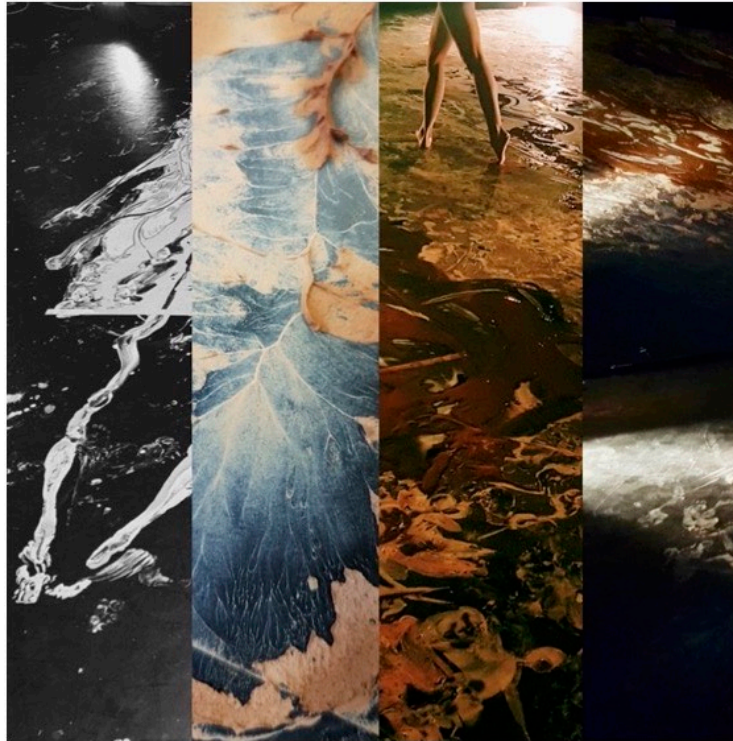
**Les liens artistiques entre différents médiums**, par la volonté d'une rencontre entre la Danse, les Arts Plastiques et l'Art Nature pour ouvrir et enrichir le regard sur les matières chorégraphiques cultivées.

# DÉRACINEMENT ET MÉTISSAGE

« Je suis née et j'ai grandi à l'île de la Réunion. Au début du projet, j'ai décidé d'interviewer à plusieurs reprises ma grand-mère chinoise, pour mieux **comprendre mes propres racines**.

Ces histoires parallèles qui s'embrassent entre deux générations, celle de ma grand-mère et de la mienne, constituent l'une des sources vives de ma création. J'ai néanmoins décidé que cet héritage métissé ne se traduirait pas de manière illustrative sur le plateau, préférant une autre option : il irriguerait ma performance et sa mise en espace de mille détails singuliers.

A l'image d'une culture chinoise qui ne se confronte pas frontalement à la société qu'elle embrasse mais qui s'y fond avec discrétion, ma proposition chorégraphique ne se veut ni « chinoise », ni « créole », ni « européenne ». Elle est simplement traversée par toutes les **influences intimes** qui ont abreuvé l'interprète que je suis devenue aujourd'hui, offrant un paysage singulier. C'est à partir de cette vision holistique que j'élabore ma création. »



**Ter'la**



*« L'espace n'est pas vivant en lui-même mais il le devient dans sa relation au mouvement vivant de l'acteur (...) Le problème n'est pas de figurer un espace en mouvement mais d'imaginer un espace capable de prendre vie. »*

*Collectif Comme une danse, Les carnets du paysage.*

# CALENDRIER

## 2020 (reporté)

21, 22 et 23 avril : 3 représentations dans le cadre du **D-FESTIVAL du Marni/Bruxelles - Postposé pour cause de covid-19**

## 2021 Création (reports)

3, 4 et 5 Février : **Création** au théâtre **Marni / Bruxelles**. Représentations réservées aux professionnels.

26, 27, 28 Avril : 3 représentations dans le cadre du **D-FESTIVAL du Marni/Bruxelles - Postposé pour cause de covid-19**

26 Avril : Représentation réservée aux professionnels.

## Saison 2021/2022

### **Belgique**

5, 6 et 7 Octobre : 3 représentations out public et 2 scolaires au Théâtre **Marni**, avec **Pierre de Lune / Bruxelles**

2, 3, 4 Décembre : 4 représentations scolaires et 1 tout public (+ 4 ateliers ) à la **Maison des Cultures et de la Cohésion Sociale de Molenbeek** avec **Pierre de Lune / Bruxelles**

### Île de la Réunion

19 mars : Performance Racines de Songes via la Cie Morphose et Lespas

22 mars : 1 tout public + ateliers à **Lespas Culturel de Saint-Paul**

25 mars : 1 tout public à **L'Alambic Pôle Culturel des Trois Bassins**

26 mars au **Théâtre Lucet Langenier à Saint-Pierre**

1 avril : 1 représentation scolaire et 1 tout public (+ ateliers) à la **Cité des Arts à la Réunion**

## Saison 2022/2023

29 avril : 1 tout public au **Cultuurcentrum Hasselt, Belgique**

3 Juin : 1 tout public au **CBO-Jette, Bruxelles**

8 Juin : 1 performance de Racines de Songe pour l'ouverture du nouveau **centre chorégraphique de Karine Pontiès, Bruxelles**

6 Juillet : performance In Situ à **Puglia-Italie Festival UprisingUp**

12 août : 1 tout public en extérieur **Les Muscardins-Drôme France**

## Saison 2023/2024

### **Tournée en cours :**

Représentations + ateliers : entre 29 avril et le 11 Mai :

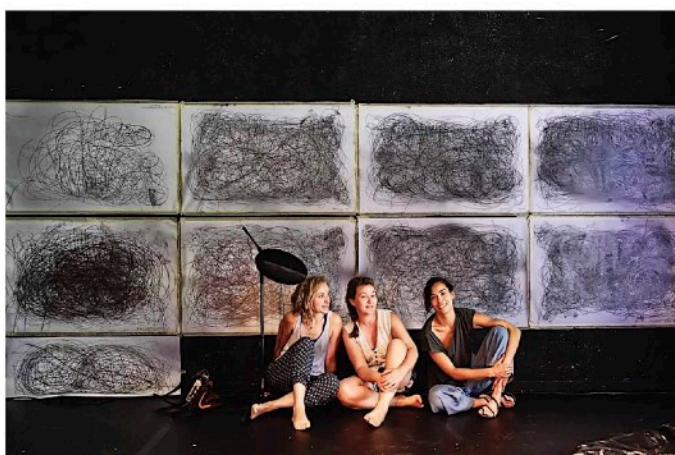
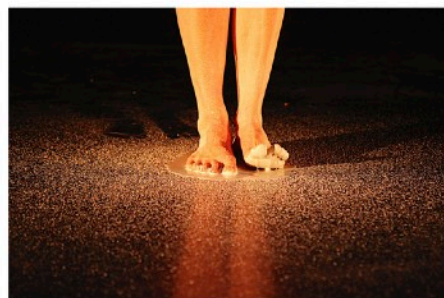
Île de la Réunion : **Séchoir Tempo Festival**

Tournée à établir avec d'autres théâtres réunionnais (Les Bambous, Pierrefond et Luc Dont)

Disponibilités pour tournée belge et internationale  
**diffusion.racines@gmail.com**



**Mouvement  
Recherches**



## DEUX DISPOSITIFS

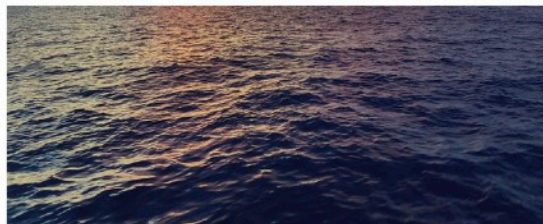
**En salle :** Le dispositif scénique est frontal, privilégie un public assis **en salle** sur gradins afin qu'il profite de toute la dimension picturale des traces laissées au sol. Les jeux de miroir et lumières permettent quoi qu'il en soit des variations de point de vue, et le public est invité en fin de représentation, s'il le souhaite, à venir voir de plus près le résultat pictural de la performance.

« **In situ** » : Racines propose une matière qui peut aussi s'adapter à **des lieux spécifiques en dehors des théâtres**. Il peut s'accorder à des contextes In Situ (musées, parc botanique, cour, forêt,...) et placer le public dans une forme de demi cercle ou inviter les spectateurs à se déplacer pour changer leur point de vue tout le long de la performance. Dans ce cas, la performance sera adaptée en fonction des réalités du site, de la demande spécifique et des publics.

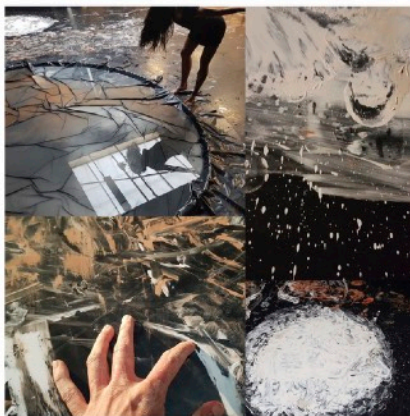
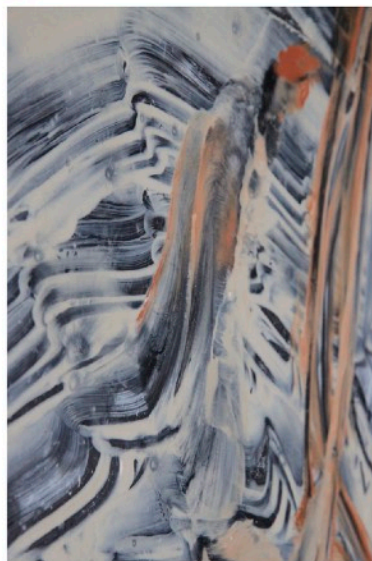
## QUELS PUBLICS ?

RACINES s'adresse à des **spectateurs d'horizons et d'âges variés, à partir de 9 ans**.

Sur demande, les artistes du projet peuvent proposer des **ateliers/labos** avant des représentations, notamment dans les écoles, afin de préparer les publics à cette performance chorégraphique originale. Un **dossier d'ateliers** est déjà disponible sur simple demande.



**Textures  
Recherches**



## **DURÉE**

## **PRIX DE CESSION**

## **FICHE TECHNIQUE**

La durée du spectacle est de **55 minutes**

Le **prix** de cession de droits d'exploitation en tournée est établi à partir de **1.650 €**.

Pour une forme In Situ, la durée de la performance est entre **20 - 30 minutes** de performance, le prix de cession est établi à **1.200 €**.

En fonction du territoire, les frais supplémentaires devront être déterminés (mobilité, nuitées, per diem, etc.). Un tarif dégressif est possible s'il y a plusieurs représentations la même journée ou sur plusieurs jours consécutifs.

RACINES est inscrit au **Catalogue Art & Vie**

Code Star 12439-1

La **fiche technique** est disponible sur demande

Responsable technique : Clément Papin :

[clementpapin@gmail.com](mailto:clementpapin@gmail.com)



## *Anne-Cécile Chane-Tune, concept, chorégraphie, interprétation*



Sur les routes depuis 20 ans, entre **créations, tournées, recherches** et **pédagogie**, elle oeuvre en permanence autour de la question du **mouvement** et de son **langage**.

Sa plongée constante au creux de cet humus de connaissance, artistique et intellectuelle, a pour but d'élargir et d'affiner sa perception de l'art de la danse.

**Citoyenne de ce monde**, elle reste éveillée aux **corps** dans sa **plasticité**, son **humanité** et son **intelligence sensible**. Son langage se définit par la **rencontre de la matière**, créant un **paysage poétique, éphémère et vivant**.

Née à l'île de la **Réunion** en 1981, Anne-Cécile Chane-Tune se découvre un amour pour la danse à l'âge de 14 ans et décide de s'exiler vers l'Europe, dans le milieu artistique et chorégraphique. Elle étudie la danse classique et contemporaine au Conservatoire National Supérieur de Musique et de Danse de Lyon et poursuit sa carrière à **Bruxelles**. A l'âge de 20 ans jusqu'à aujourd'hui, elle traverse les pays du monde via diverses **créations, productions, belges et françaises**.

Elle participe aussi au déploiement et de l'enseignement de l'archive **Axis Syllabus Research Meshwork**, qui se concentre sur l'enrichissement de connaissances scientifiques, mises en relation au mouvement du corps humain, ainsi qu'à la question de sa transmission.

C'est dans ce contexte qu'elle crée ses premiers solos **Capular** (Earth Dance, Massachusetts) et **At the exit of the cave** (Outokumpu, Finlande). En 2017, par intuition et nécessité, elle développe son premier projet chorégraphique et pictural, **Racines**.

Avec **Prisme, aux confins du visible**, elle entame sa deuxième recherche personnelle, née durant le confinement, s'inspirant entre du vaste courant philosophique qu'est l'écoféminisme et la thématique des Couleurs en tant que matière/lumière.

Elle tend ainsi à faire émerger sa propre esthétique chorégraphique ((production 24/25).

## **Pour résumer ses projets phares :**

Anne-Cécile Chane-Tune a eu du *Blush* **Wim Vandekeybus** comme du *Pellis* **Thibaud Le Maguer**, est passée au *Gadget Study* et aux *Mariès* **Matteo Moles** pour ensuite se poser *A l'Ombre des Arbres* et tourner en *Spirale* **Félicette Chazerand**. Elle rencontre *Lisa* et *Traverse* le monde avec la compagnie **Arcosm**, s'investit dans les recherches collectives via l'**Axis Syllabus Research Meshwork** en restant en connectée à Bruxelles avec le collectif *En Transit...* en tant qu'interprète-chorégraphe. Elle assiste **Frey Faust** comme pédagogue et artiste chorégraphe. Poursuivant sa carrière, elle rencontre l'artiste plasticienne **Miet Warlop**, interprète les projets *Leaves of Grass* de **Bud Blumenthal**, *Meta* et *Sirènes* d'**Elodie Paternostre** (vidéo-danse), retrouve la compagnie **Arcosm - Thomas Guerry et Camille Rocailleux** pour sa nouvelle création *Subliminal*. Elle continue à rendre les *Corps Confiants* sur scène et interprète à la biennale de Charleroi et Noël au Théâtre une *rOnde* de **Félicette Chazerand**. Elle intègre le travail questionnant la matière avec *HIVE* **Pietro Marullo**. Elle est invitée en tant que chorégraphe à guider les comédien.ne.s pour le projet théâtral *La Ronde Flamboyante*, mise en scène **Olivier Lenel**, écriture **Emmanuel De Candido, Compagnie MAPS**. Elle devient assistante chorégraphique de **Félicette Chazerand** pour le projet *Petite ronde*.

## **Actualités 22/23/24 - Productions et tournées**

Plus récemment, elle intègre la **Compagnie Mossoux/Bonté** avec le spectacle *Ophélie-S*. Intervient en tant que chorégraphe pour le projet théâtral *La petite fille qui ne voulait pas devenir un chien* de la **Compagnie Foule théâtre** et est en première collaboration avec **Stéphanie Mangez** pour sa prochaine production théâtrale *A Contretemps*. Elle rejoint l'équipe de création pour le projet danse-cinéma, le spectacle 13' mn et 34s pour la **Cie Arcosm** de Thomas et Bertrand Guerry.

## **Zoé Joarlette**

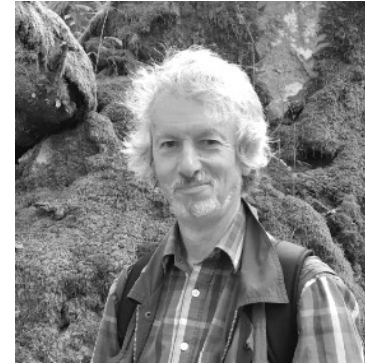
*Plasticienne et assistante artistique*



Attirée par l'architecture, la nature et l'art, elle se forme en architecture du paysage. Elle est sélectionnée pour le Festival des hortillonnages d'Amiens "Art Villes&Paysages" où elle conçoit le réaménagement d'une île en friche, pour la création d'une clairière favorable pour l'homme. Elle travaille en collaboration avec l'ébéniste Bernard Eykerman, sur le projet Grizzly's, pratique la marche en solitaire dans des paysages ruraux et forestiers. Les marches deviennent une véritable source d'inspiration pour ses dessins réalisés sur le terrain et en atelier. Cette activité questionne le rapport à soi et aux autres, la présence d'un corps dans un lieu, le rythme et le mouvement. Ce qui l'oriente alors vers l'art de la performance.

## **Bob Verschueren**

*Artiste Art Nature - Regard dramaturgique*



Après avoir pratiqué la peinture, Bob Verschueren débute en 1978 ses « wind paintings », pigments naturels répandus au vent dans le paysage. De ce tournant décisif viendra son intérêt pour la nature et le végétal en particulier. Depuis, il a réalisé plus de 350 installations en Europe et ailleurs. Il investigate aussi d'autres domaines tel que le son (« Catalogue de plantes », débuté en 1995), la gravure (« phytogravures », débuté en 1999), la photographie, etc. Un terrain vague, une forêt, un espace d'exposition... sont pour lui autant d'ateliers. Ses installations, tant à l'intérieur de lieux d'expositions qu'à l'extérieur, sont autant de réflexions sur l'indéfectible lien qu'il y a entre la vie et la mort, sur les liens parfois contradictoires qu'il y a entre l'humain et le reste de la nature.

## ***Sophie Berger***

*Créatrice sonore*

Réalisatrice son formée à l'ENSATT, Ecole Nationale Supérieure des Arts et Techniques du Théâtre à Lyon, Sophie travaille comme créatrice sonore et régisseuse son pour le spectacle vivant. Elle accompagne les tournées de la compagnie Arcosm (danse/musique) et réalise notamment les créations danse/théâtre, pour les Productions Merlin d'Anne Théron, Bloc Opératoire, et Compagnie IKB. Depuis 2012 elle développe un travail sonore radiophonique qui oscille entre une part documentaire et une part purement sonore et poétique à partir de sons bruts collectés dans le réel.



## ***Frédéric Nicaise***

*Créateur lumière et régisseur*

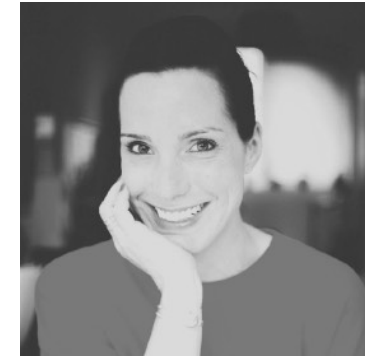
Explore le monde informatique dans les secteurs de l'industrie (ets Barré), du juridique (Dewolf & Partners) et de la mode (Barbara Bui), il s'intéresse à la régie dès 2003. Il travaille pour Tatiana Stepanchenko, Anne-Cécile Van Dalem, Bud Blumenthal, assure la direction technique du « Phénix » à la Scène Nationale de Valenciennes, puis du Théâtre du Méridien à Bruxelles, avant de rejoindre au même poste « La Charge du Rhinocéros ». Egalement créateur lumière, vidéo, concepteur d'effets spéciaux et formateur (module technique) à l'Ecole Internationale du Conte de Bruxelles.



## ***Line De Munnynck***

*Costumes et diffusion*

Styliste de formation, assistante costumière pour le théâtre le Rideau à Bruxelles, créatrice de costumes pour la Parade Zinneke 2000 et 2002, également réalisatrice de tenues de scène pour chanteurs et circassiens. Styliste / développement de collections / chef de produit au Brésil pour créateurs et marques. Elle est également responsable de diffusion pour la la Compagnie de la chorégraphe Félicette Chazerand - Parcours l'asbl, qui a décidé de soutenir le projet RACINES durant ses recherches et sa diffusion



## Revue de presse et témoignages

### ★★★ La Libre Belgique, Coup de coeur de la presse 2021

« Alchimie entre le corps et la matière, le mouvement et le trait, Racines renvoie aux fondements, aux essentiels – la terre, l'eau, la fécondité, la vie – dans une lente exploration, entre ombres et lumière, du soi profond, primitif. Un retour aux sources, à la racine, l'âme à nu, les mains dans l'humus, ô combien confrontant en ces temps si houleux. » - Stéphanie Bocart

#### Traces

- Article de Marie Baudet - La Libre Belgique :

« *Créer en résidence* »

<https://www.lalibre.be/culture/scenes/creer-en-residence-un-espace-temps-a-soi-60301d0a7b50a62acf1755aa>

- **interview radio** sur BX1 par Charlotte Maréchal à 21'25 :

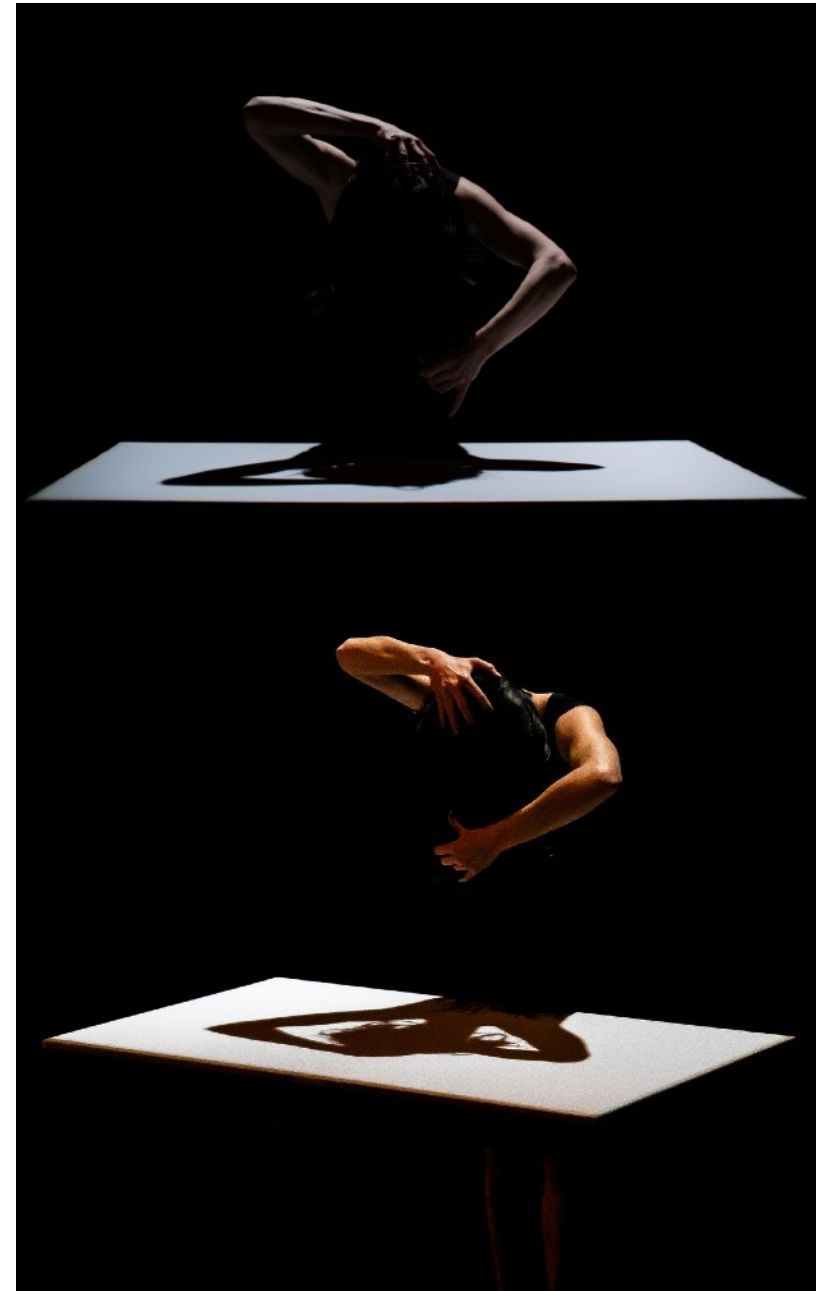
<https://bx1.be/radio-emission/bruxelles-vit-12/>

- **Interview télé Réunion 1ère** :

<https://fb.watch/kqiD6R4gvT/>

- **Teaser de recherche** « Intra Muros#Marni »

[https://youtu.be/SNaO1\\_0tfgI](https://youtu.be/SNaO1_0tfgI)





« J'ai été absolument emportée par la force, la cohérence, la beauté de ce que toi et ton équipe, vous nous avez donné à voir, une œuvre singulière et tout à fait personnelle.

Ta présence, ton énergie intérieure fascinent de bout en bout de la pièce.

La maîtrise et la précision d'orfèvre avec laquelle tu mènes ta danse nous entraînent dans un univers charnel, sensuel, fluide, esthétique et brut à la fois, toujours profondément incarné. »

***Michèle Noiret, chorégraphe***

« Un spectacle exigeant et plein d'humour ! Exigeant parce qu'il place le spectateur à l'endroit de la recherche et fait appel, non pas à son intelligence mais plutôt à "l'intuition de son intelligence" et c'est clairement l'endroit où je désire être lorsque j'assiste à un spectacle. »

***Olivier Lenel, metteur en scène***

« Un projet époustoufflant. Cela fait très longtemps que je n'ai plus été aussi touchée et sensibilisée par un spectacle de danse. Il y a quelque chose de très fort qui s'en dégage. Moi elle m'a touchée dans le plus profond de mon être. Et je serai vraiment ravie de pouvoir le faire découvrir au public dès que les portes se ré-ouvriront. »

***Joëlle, Keppenne, directrice du Marni***

« C'est un voyage vers l'essentiel du monde dans lequel nous essayons de cohabiter. Anne-Cécile s'y plonge avec une justesse et un plaisir qui me donnent envie de la rejoindre.

A quand le prochain voyage ? »

***Félicette Chazerand, chorégraphe***

« Un état de la conscience à vif mêlant l'humour et le tragique, désir et colère, dans les recoins les plus intimes du langage corps.

Une saveur d'être, capable de nous sauver de l'oubli de nous-mêmes. D'une exigence et d'une impérieuse nécessité.

De la vraie poésie en somme. »

***Karine Ponties, chorégraphe***



Photo de fin de représentation : **Olivier Padre de Lestas Saint-Paul**  
Photos du spectacle : **Lionel Devuyt et Cédric Larcin**  
Photos de recherche : **Anne-Cécile, Zoé, Emmanuel**